

**Публичный доклад
директора школы Абрамовой Оксаны Фёдоровны**

**О СОСТОЯНИИ И РЕЗУЛЬТАТАХ ДЕЯТЕЛЬНОСТИ МУНИЦИПАЛЬНОГО
БЮДЖЕТНОГО ОБРАЗОВАТЕЛЬНОГО УЧРЕЖДЕНИЯ ДЛЯ ДЕТЕЙ
ДОШКОЛЬНОГО И МЛАДШЕГО ШКОЛЬНОГО ВОЗРАСТА
«Начальная школа-детский сад с. Восход» за 2016-2017 учебный год**

1. ОБЩАЯ ХАРАКТЕРИСТИКА ОБРАЗОВАТЕЛЬНОГО УЧРЕЖДЕНИЯ

Муниципальное бюджетное образовательное учреждение для детей дошкольного и младшего школьного возраста «Начальная школа-детский сад с. Восход», расположено по адресу: 694408, Россия, Сахалинская область, Тымовский район, с. Восход – это сельская малокомплектная школа. Школа располагается в двухэтажном шлакоблочном здании, построенном по типовому проекту, введенном в эксплуатацию в 1986 году.

Учредитель – управление образования муниципального образования «Тымовский городской округ».

На основании свидетельства о государственной аккредитации 65 А01 №0000090 регистрационный № 5-ШС, выданного 20 мая 2015 года Министерством образования Сахалинской области, лицензии серия РО № 036625, регистрационный № 5-ШС выданной 21 сентября 2015г. Министерством образования Сахалинской области, школа имеет право осуществлять образовательную деятельность по образовательным программам дошкольного и начального общего образования.

Школа - сад имеет собственную столовую, привозное холодное водоснабжение, канализацию, спортивный зал, помещение дошкольной разновозрастной группы, три классные комнаты.

Спортивный зал оборудован для проведения занятий по физической культуре для начальных классов и спортивным играм.

В школе - саду работает столовая на 20 посадочных мест.

Техническое состояние школы удовлетворительное.

Образовательный процесс осуществляется в одну смену. В 1-4 классах обучение проходит в режиме 5-ти дневной учебной недели. Продолжительность урока в 1 классе в 1 полугодии – 35 минут, 2-4 классы и 1 класс со 2 полугодия – 45 минут.

Во второй половине дня – проводится внеурочная деятельность по направлениям: общеинтеллектуальное, социальное, спортивно-оздоровительное.

МБОУ «Начальная школа-детский сад с. Восход» – самостоятельное образовательное учреждение, не имеющее филиалов. Дети поступают в школу-сад по окончании дошкольной группы. За последние 2 года в учреждении наблюдается стабильность контингента обучающихся. Выпускники дошкольной группы зачисляются в 1 класс образовательного учреждения.

Среди обучающихся есть дети из малообеспеченных, неполных, неблагополучных и многодетных семей. Школа - сад стремится максимально изучить индивидуальные особенности каждого ребёнка, создать для него наиболее благоприятные условия для саморазвития, подготовить его к самостоятельной жизни в семье и обществе.

Формы образования:

**Таблицы 1,2. Количественная характеристика
контингента школы-сада 2016-2017 учебном году:**

Дошкольная группа- 26 человек

<i>Возраст</i>	<i>Всего воспитанников</i>	<i>Девочек</i>
<i>2-3 лет</i>	5	3
<i>3-4 лет</i>	5	1
<i>4-5 лет</i>	4	0
<i>5-6 лет</i>	12	10

Классы-комплекты – 15 человек

<i>Класс</i>	<i>Число классов-комплектов</i>	<i>Всего обучающихся</i>	<i>Девочек</i>
<i>1 класс</i>	1	4	3
<i>2 класс</i>	1	3	0
<i>3 класс</i>	1	4	1
<i>4 класс</i>	1	4	1

Основная миссия школы-сада – обеспечение качественного и доступного образования в условиях комфортной здоровьесберегающей образовательной среды.

Диаграмма 1. Динамика численности контингента обучающихся школы:



Из диаграммы видно, что:

Школа-сад имеет положительную динамику численности обучающихся начальной ступени обучения.

Основные направления деятельности коллектива по сохранению и увеличению контингента обучающихся на 2016-2017 учебный год:

1. Создание и укрепление позитивного имиджа ОУ и педагогического коллектива;

2. Внедрение механизмов индивидуализации учебного и воспитательного процесса, психологическая установка «на ученика».

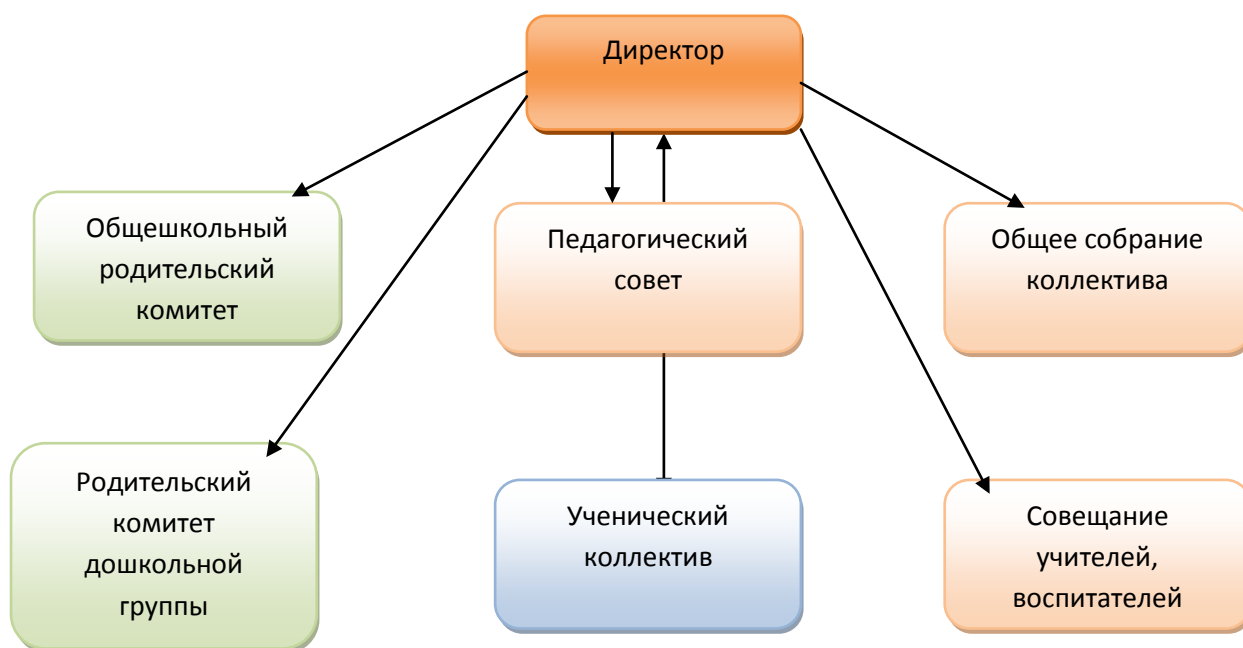
2. УПРАВЛЕНИЕ ШКОЛОЙ - САДОМ

Управление школой-садом строится на принципах единоначалия и самоуправления. Формами самоуправления в школе являются общее собрание трудового коллектива, педагогический совет. Порядок выборов органов самоуправления и их компетенция определяются Уставом.

Школа - сад работает в постоянном контакте с сельским Домом культуры, сельской библиотекой.

Школа поддерживает тесную связь с родителями обучающихся. Это осуществляется через работу классных руководителей, родительский комитет.

1.1. Структура управления ОУ в 2016-2017 учебном году. Схема 1.



Основные задачи на 2016-2017 учебный год в плане совершенствования структуры ОУ:

1. Организация на должном уровне общественного управления школой.
2. Активизация деятельности общешкольного родительского комитета и привлечение социально активных родителей к взаимодействию с ОУ.

3. АНАЛИЗ КАДРОВОГО ПОТЕНЦИАЛА

В течение учебного года коллектив состоял из 1 руководителя, 3 преподавателей, 2 педагогов дошкольной группы, качественный состав, которого следующий:

высшее образование – 4,

среднее специальное – 2.

1 категорию имеют – руководитель школы-сада (Абрамова О.Ф.)

Соответствие занимаемой должности – 3 преподавателя (Гуменюк Т.Г.,

Чумбаева Е.А., Колмакова Т.А.- совместитель, учитель иностранного языка), 2 воспитателя дошкольной группы (Бушуева Е.А., Сметанина О.В.).

Курсовую переподготовку прошли следующие педагоги:

- Сметанина О.В. – курсы по программе «Введение федерального государственного образовательного стандарта дошкольного образования» февраль 2015г.

- Бушуева Е.А. - курсы по программе «Введение федерального государственного образовательного стандарта дошкольного образования» ноябрь 2015г.

- Гуменюк Т.Г. - курсы по программе «Организация инклюзивного образования в условиях введения Федерального государственного образовательного стандарта начального общего образования обучающихся с ограниченными возможностями здоровья и ФГОС обучающихся с умственной отсталостью (интеллектуальными нарушениями)» август 2016г.

4. АНАЛИЗ ОРГАНИЗАЦИИ И РЕЗУЛЬТАТОВ УЧЕБНОГО ПРОЦЕССА

В 2016-2017 учебном году в МБОУ «Начальная школа-детский сад с. Восход» обучалось 15 детей из населённых пунктов, находящихся в Восходовском сельском округе (с. Подгорное, с. Восход). Контингент сохранился до конца учебного года.

Образовательная среда школы складывалась в соответствии с учебным и годовым планом работы.

Стратегическими и тактическими ориентирами учебного плана являлись:

- обеспечение каждому обучающемуся возможности удовлетворения своих учебно-познавательных потребностей;

- повышение личностной эффективности обучения в школе за счет усиления адресности, дифференцированности и индивидуализации образовательного процесса.

Учебный план был направлен на достижение следующих целей:

- формирование общей культуры личности обучающихся;

- равных возможностей для всех граждан в получении качественного образования;

- единства образовательного пространства в Российской Федерации;

- защиты обучающихся от перегрузок и сохранение их психического и физического здоровья;

- преемственности образовательных программ на разных ступенях общего образования (дошкольное и начальное общее образование);

- социальной защищенности обучающихся;

- социальной и профессиональной защищенности педагогических работников.

Воспитание – дело очень ответственное. Оно вдвойне ответственно, когда речь идёт о **воспитании дошкольников**. Ведь именно в этот период закладывается основа личности человека. Чтобы понять маленького ребёнка, чему-то его научить, надо очень много уметь, знать, понимать.

Начальное общее образование – первая ступень общего образования. Обучающиеся получили полноценное развитие личности, творческих способностей. Работа коллектива была направлена на развитие интереса к учению, формирования желания и умения учиться, воспитание нравственных и эстетических чувств, эмоционально-ценностного, позитивного отношения к себе и окружающему миру,

охрану и укрепление физического и психического здоровья детей, сохранение и поддержку индивидуальности ребенка. По решению педагогического совета (протокол № 4 от 29.05.2017 года) 15 учащихся 1-4 классов переведены в следующий класс.

5. АНАЛИЗ ВОСПИТАТЕЛЬНОЙ ДЕЯТЕЛЬНОСТИ

Целью воспитательной работы школы - сада является создание условий, способствующих развитию интеллектуальных, творческих, личностных качеств обучающихся, их социализации и адаптации в обществе на основе индивидуального подхода.

Задачи:

1) Формирование у обучающихся межличностных отношений, толерантности, навыков самообразования и разностороннее развитие их творческих способностей.

2) Создание условий для физического, интеллектуального, нравственного и духовного развития детей.

3) Повышение социальной активности обучающихся, их самостоятельности и ответственности в организации жизни детского коллектива и социума.

При планировании воспитательной работы мы опирались на поставленные цели и задачи, традиции школы, особенности педагогического коллектива, интересы и потребности обучающихся и родителей. Все запланированные мероприятия являлись звеньями в цепи процесса создания личностно-ориентированной образовательной и воспитательной среды. Эта работа была направлена на достижение уставных целей, на выполнение задач, соответствующих реализуемому этапу развития образовательной системы школы, и на повышение эффективности учебно-воспитательного процесса, основной задачей которого является развитие проектно – исследовательской деятельности обучающихся.

Исходя из целей воспитательной работы школы, мы планировали деятельность по различным направлениям: общешкольные массовые мероприятия, классные часы, участие в районных конкурсах, организация работы с родителями и другие. Так, в школе сложилась традиционная система мероприятий:

«День знаний»

«День учителя»

«Осенний бал»

«День матери»

Новогодний праздник

Конкурсы к 23 февраля

«Масленица»

Праздник, посвященные женскому дню 8 Марта

Встречи с ветеранами ко Дню Победы

«Прощание с детским садом»

«Прощание с начальной школой»

Все мероприятия прошли на хорошем творческом и эмоциональном уровне, способствовали повышению общественной активности обучающихся.

Для формирования «имиджа» школы, обмена опытом, выхода учеников школы на более высокий уровень особое значение имеет участие в районных и областных конкурсах. Ребята, которые принимают участие в этих конкурсах, приобретают новые навыки и умения, получают возможность проявить свои таланты за пределами школы, что зачастую положительно сказывается на их дальнейшем творческом росте.

Классные руководители школы значительное внимание уделяют совершенствованию и обновлению воспитательной деятельности. В каждом классном коллективе выбран актив класса, который организует дежурство по классу и школе, помогает классному руководителю в организации школьных праздников.

Анализируя работу за год, можно сказать, что задачи, поставленные на 2016-2017 учебный год, выполнены:

- * организация и проведение воспитательных мероприятий осуществлялись, исходя из интересов, интеллектуальных и физических возможностей обучающихся, что обеспечивало реализацию личностно-ориентированного подхода при одновременном обеспечении массовости мероприятий;

- * все аспекты воспитательной работы позволяли школьникам ярко и неординарно проявлять свои творческие способности;

- * воспитательная работа школы основывалась на принципах сохранения и укрепления здоровья обучающихся.

6. АНАЛИЗ ПОКАЗАТЕЛЕЙ ЗДОРОВЬЯ ОБУЧАЮЩИХСЯ НА ОСНОВАНИИ РЕЗУЛЬТАТОВ МЕДИЦИНСКОГО ОСМОТРА В ТЕЧЕНИЕ ГОДА

Сохранение и укрепление здоровья обучающихся средствами рациональной организации их деятельности достигается благодаря систематической работы педагогического коллектива над вопросами повышения эффективности учебного процесса, снижения функционального напряжения и утомления детей, создания условий для снятия перегрузки, нормального чередования труда и отдыха.

Организация образовательного процесса строится с учетом гигиенических норм и требований к организации и объёму учебной и внеучебной нагрузки.

В учебном процессе педагоги применяют методы и методики обучения, адекватные возрастным возможностям и особенностям обучающихся.

Педагогический коллектив учитывает в образовательной деятельности индивидуальные особенности развития обучающихся: темп развития и темп деятельности.

Медицинское обслуживание обучающихся и работников школы осуществлялось по договорам, заключенным с «Тымовской ЦРБ». Кроме того, в школе проводился мониторинг состояния здоровья. Мониторинг состояния здоровья показал, что обучающихся, пропустивших 2/3 учебного времени, нет.

Распределение обучающихся по группам здоровья следующее:

Группа здоровья	Количество обучающихся
основная	12
подготовительная	2
ЛФК	1
I	4
II	9
III	2

7.ФИНАНСОВО-ЭКОНОМИЧЕСКАЯ ДЕЯТЕЛЬНОСТЬ

Школа не занимается предпринимательской и иной приносящей доход деятельностью, не пользуется средствами благотворительных фондов и фондов целевого капитала, а также не оказывает платных услуг.